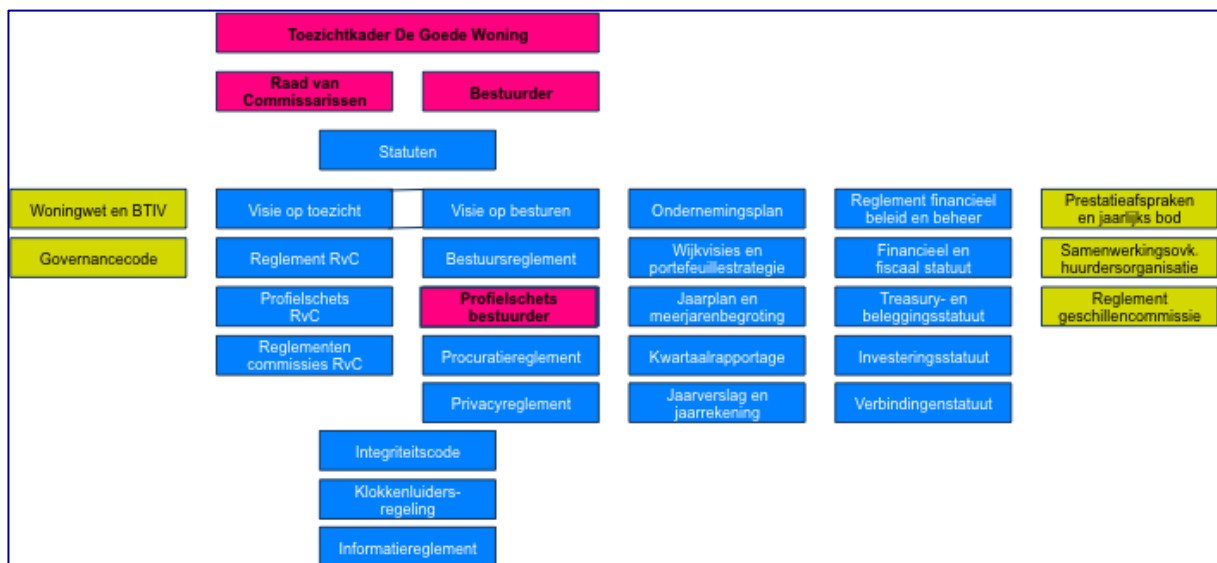




DEGOEDEWONING
thuis in betaalbaar wonen

Reglement RvC

Bijlage C: profielschets bestuur



Versie: 2020.01

Goedgekeurd door RvC: 1 december 2020

Gezien door de bestuurder: 1 december 2020



Inhoudsopgave

1. Profienschets Bestuur.....	2
1.1. Verantwoordelijkheden	2
1.2. Kenmerken directeur-bestuurder.....	3



1. Profielschets Bestuur

Volkshuisvesting is een belangrijke bouwsteen voor de sociale cohesie en voor een goed leefklimaat in de Nederlandse samenleving. De Goede Woning (DGW) is een regionale volkshuisvester in de regio Den Haag en heeft een stevige positie in de stad Zoetermeer. DGW beheert 6300 sociale huurwoningen en overige eenheden. Door onder meer de invoering van de Herzieningswet is de context waarin corporaties acteren de laatste jaren fors veranderd. Doordat de druk op de betaalbare woningvoorraad in Zoetermeer toeneemt, ligt de focus op het betaalbaar houden van de woningen. Ook wil DGW dat huurders zich “thuis” voelen, zowel in hun huis als in de buurt. Daarnaast vragen externe ontwikkelingen een nieuwe, meer intensieve manier van samenwerken met partners, voldoende deskundigheid van de medewerkers en vernieuwingsgerichtheid. De financiële draagkracht dient hierbij behouden te blijven.

De directeur-bestuurder geeft leiding aan het managementteam en de staf en legt verantwoording af aan de RvC. Het managementteam bestaat uit drie managers, te weten de manager Wonen, manager Vastgoed en manager Financieel beheer & ICT. Daarnaast zijn de Business controller en bestuurssecretaris onderdeel van het managementteam. Zij sturen de afdelingen aan en managen samen met de bestuurder de organisatie. Zij ontwikkelen nieuw beleid, evalueren periodiek bestaand beleid en procedures, dragen binnen hun portefeuille zorg voor risicobeheersing, integriteitsaangelegenheden en voeren het personeelsbeleid uit. Samen met de bestuurder houden zij veelvuldig contact met de verschillende belanghouders. Verder worden zij nauw betrokken bij de besluitvorming door de bestuurder en bewaken zij wekelijks gezamenlijk met haar de voortgang van projecten en processen.

Deze profielschets wordt indien nodig geactualiseerd bij (her)benoeming van de bestuurder.

1.1. Verantwoordelijkheden

DGW kent een eenhoofdig bestuur. De bestuurder is in nauwe samenwerking met de MT-leden belast met het besturen van DGW en met de leiding van de dagelijkse gang van zaken van DGW. De bestuurder is tevens statutair bestuurder en daarmee eindverantwoordelijk voor de bestuursbesluiten. Hij ziet er op toe dat de werkverhoudingen intern goed zijn, dat medewerkers over voldoende deskundigheid beschikken en vernieuwingsgericht zijn. Daarnaast is de bestuurder verantwoordelijk voor de realisatie van de missie en visie en strategische doelstellingen van DGW en de daaruit voortvloeiende resultaatontwikkeling. Hij houdt rekening met de belangen van de huurders, bewonersgroepen en andere belanghouders en weet de verbinding te leggen (intern en extern). De bestuurder handelt conform de wet- en regelgeving en heeft governance hoog in het vaandel staan.

De bestuurder van DGW richt zich op het belang van DGW, naar het te behartigen maatschappelijke belang en naar het belang van de betrokken belanghebbenden (artikel 31 Woningwet). Dit leidt bij de bestuurder tot de volgende verantwoordelijkheden en resultaatgebieden:

a. Verantwoorden

- eindverantwoordelijk in de organisatie DGW;
- verantwoordelijk voor realisatie van het doel van DGW, de strategie en het beleid van DGW en de daaruit voortvloeiende resultaatontwikkeling;
- op strategisch en bestuurlijk niveau voert bestuurder overleg met belanghouders en marktpartijen;
- integer en transparant besturen, in overeenstemming met de geldende governance;
- de bestuurder is samen met MT-leden verantwoordelijk voor de naleving van alle relevante wet- en regelgeving;
- de bestuurder is verantwoordelijk voor het opstellen van passend financieel-, operationeel en



risicomanagementsysteem en voor het beheersen van de risico's verbonden aan de activiteiten van DGW. Doel hiervan is DGW op lange termijn een solide organisatie blijft;

- . opstellen en bewaken van strategisch kader in nauwe samenspraak met functionarissen uit de genoemde hoofdstructuur;
- . vertegenwoordigt DGW en is eerste woordvoerder;
- . legt verantwoording af aan RvC, draagt zorg voor transparante communicatie en optimale wisselwerking met de RvC en ziet erop toe dat deze tijdig en volledig geïnformeerd wordt.

b. Organiseren

- . de bestuurder zorgt dat de MT-leden gezamenlijk de opgave van DGW realiseren en is verantwoordelijk voor een goed functionerend MT;
- . de bestuurder geeft op verbindende wijze leiding aan MT en indirect aan alle medewerkers. Hij stimuleert medewerkers en stelt hen in staat hun verantwoordelijkheidsgebied en mogelijkheden bij te dragen aan de strategische ambities van de organisatie;
- . de bestuurder zorgt voor actieve en samenhangende besturing en integratie van de afdelingen; delegeert taken en faciliteert het dragen van verantwoordelijkheden door alle lagen van de organisatie. Hij stimuleert en draagt bij aan een slagvaardige organisatiecultuur, waarin samenwerking en verbondenheid vanzelfsprekendheden zijn;
- . de bestuurder draagt zorg voor toepassing van planning & control- cyclus, zodat transparant kan worden verantwoord en (bij)sturing mogelijk is;
- . de bestuurder is verantwoordelijk voor het organiseren van kaders (vastgoedportefeuille die aansluit bij de huidige en toekomstige woonbehoefte van de doelgroep, huurbeleid, verbeteren klantcontacten door ICT-voorzieningen, duurzaamheidsbeleid, onderhoud en beheer woningen).

c. Samenwerken

- . constructieve verstandhouding met de OR;
- . leggen van verbinding met uiteenlopende stakeholders, belangenvertegenwoordigers en andere voor DGW betekenisvolle relaties. Daarbij worden de wensen van belanghouders vertaald naar beleid en activiteiten van DGW;
- . hij zorgt voor transparante communicatie en wisselwerking met alle betrokken belanghouders en voor goede, open en zakelijke contacten met stakeholders.

Met de bestuurder worden jaarlijks prestatieafspraken gemaakt die passen binnen het toetsingskader van de RvC. Uit privacyoverwegingen zijn deze hier niet opgenomen.

1.2. Kenmerken bestuurder

a. Vereiste ervaring

- . academisch opleidings-, werk- en denkniveau;
- . ervaring in een integrale, eindverantwoordelijke positie in een maatschappelijke en dienstverlenende organisatie;
- . verbonden zijn met maatschappelijke positie en doelen van DGW;
- . ruime kennis op het gebied van bedrijfsvoering, financieel beleid en risico-management;
- . ervaring met (interne communicatie over) organisatieveranderingen;
- . ervaring in samenwerking met sociaal-maatschappelijke doelgroepen, gemeentelijk bestuur en externe toezichthouders;
- . kennis van en binding met (de volkshuisvestelijke opgave in) het werkgebied van DGW.

b. Specifieke kennis, vaardigheden en gedrag



- . samenbindend en inspirerend leider;
- . is klantgericht, stelt bewoners centraal;
- . is samenwerkingsgericht, toegankelijk, luistervardig en tactvol;
- . combineert zakelijkheid met maatschappelijke empathie;
- . heeft uitstekende sociale en communicatieve vaardigheden, evenals goed ontwikkelde onderhandelingsvaardigheden;
- . heeft een goed ontwikkeld gevoel voor bestuurlijke, ambtelijke en politieke verhoudingen en processen;
- . strategie die met beide benen op de grond staat en transparant is in houding en gedrag;
- . neemt initiatief, brengt focus en uitstraling op maatschappelijk gebied vanuit daadwerkelijk;
- . toont sociale “durf” en is inventief;
- . is zich bewust van zijn/haar voorbeeldrol;
- . beschikt over de competenties zoals vermeld in Bijlage 1 bij artikel 19 van het Besluit Toegelaten Instellingen Volkshuisvesting 2015:
 - authenticiteit
 - besluitvaardig
 - integriteit en moreel besef
 - leiderschap
 - maatschappelijke verantwoordelijkheid
 - overtuigingskracht
 - resultaat- en klantgerichtheid
 - samenwerkingsvermogen
 - visie
 - zelfreflectie.